

ANNE VAN BAKEL
KUNSTHISTORICA BIJ TAK ARCHITECTEN,
DELFT EN ARNHEM

INVENTARISATIE EN WAARDERING BIEDEN MOGELIJKHEDEN VOOR BESCHERMING

Zowel op het land als in het water heeft Rijkswaterstaat zijn stempel gedrukt op de infrastructuur van ons land. Zoals kerken en kloosters in Nederland het religieuze landschap bepalen, zo geven de technische kunstwerken van Rijkswaterstaat vorm aan de infrastructuur van ons land. De Rijksdienst voor het Cultureel Erfgoed (RCE) heeft in het verleden een aantal van deze kunstwerken aangewezen als rijksmonument. Ook één provincie en gemeenten hebben objecten van Rijkswaterstaat een monumentenstatus verschaft. Een status die garant staat voor bescherming. Veel andere objecten van Rijkswaterstaat met cultuurhistorische waarde, bezitten deze protectie niet. Recentelijk heeft Rijkswaterstaat actie ondernomen om ook deze kunstwerken te inventariseren en richtlijnen op te stellen voor het beheer en onderhoud ervan.

Rijkswaterstaat

koestert zijn kunstwerken



1 - DE STUW BIJ AMERONGEN. DE INVENTARISATIE BRENGT DE GROTE DIVERSITEIT VAN KUNSTWERKEN VAN RWS GOED IN BEELD. MET DRIE IDENTIEK GEBOUWDE STUWEN BIJ DRIEL, HAGESTEIN EN AMERONGEN WORDT DE WATERVERDELING OP DE NEDERRIJN GEREGLD. DE STUW MET VIZIERSCHUIVEN BIJ AMERONGEN, GEBOUWD IN 1965, IS EEN OPVALLENDE VERSCHIJNING IN HET NEDERLANDSE LANDSCHAP.

Arsenaal moet op orde

Het rijke arsenaal aan kunstwerken dat Rijkswaterstaat onder zijn beheer heeft, is van zeer uiteenlopende aard. Bruggen, viaducten, tunnels, sluizen en stuwen maar ook gemalen en vuurtorens zijn de duidelijk zichtbare werken. Daarnaast zijn er talloze soms bijna onzichtbare objecten als sifons, duikers, hevels, onderdoorgangen en coupures in beheer. Ook deze zijn, ondanks het vaak weinig spectaculaire uiterlijk, mede bepalend voor

een goede regulering van de waterhuishouding en de verkeersstromen. 175 objecten hebben vanwege hun cultuurhistorische waarde de status van monument. Deze status is door het rijk vastgesteld of door provinciale of gemeentelijke overheden toegewezen.

Voor objecten met een wettelijk beschermd of (potentiële) cultuurhistorische waarde beschikte Rijkswaterstaat niet over een centraal toegankelijk en landelijk dekkend overzicht. Ook was er geen uniforme en kostenefficiënte

werkwijze ten aanzien van het beheer en onderhoud met betrekking tot de cultuurhistorische waarde. Omdat onbekend was of een object al dan niet van cultuurhistorisch belang is, moest op het moment van onderhoud of verandering dit alsnog nagegaan worden. Een zoektocht naar informatie en onderbouwing resulteerde veelvuldig in een ad hoc oplossing. Om deze versnipperde aanpak te bestrijden heeft Rijkswaterstaat het project Cultuurhistorische Inventarisatie en Waar-



2 - DUIKER SCHOTERTOCHT. VEEL MINDER IN HET OOG SPRINGEND MAAR EVENZEER MEDEBEPALEND VOOR EEN GOEDE WATERHUISHOUDING ZIJN DE VELE DUIKERS, SIFONS, HEVELS EN ONDERDOORGANGEN. DEZE GEMETSELDE DUIKER IN DE SCHOTERTOCHT IS IN 1940 AANGELEGD BIJ DE INRICHTING VAN DE NOORDOOSTPOLDER.

dering van Waterstaatswerken in beheer van Rijkswaterstaat (CIWW) in het leven geroepen.

De inventarisatie – wat beheert Rijkswaterstaat?

Doel van het CIWW project is te komen tot een centraal overzicht van en uniforme richtlijnen voor objecten met een cultuurhistorische waarde. Gestreefd wordt een eenduidig afwegingskader op te stellen voor het beheer en onderhoud van de in cultuurhistorisch opzicht waardevolle kunstwerken in beheer bij Rijkswaterstaat. De inventarisatie en waardering van alle objecten ouder dan 1966 waren de eerste twee delen in het traject. Het ontwikkelen van een Rijkswaterstaatvisie op het omgaan met cultuurhistorisch waardevolle objecten was het derde deel van de opdracht. Al in 2006 is een pilotproject van start gegaan. Aan Adviesbureau Cuijpers werd de vraag voorgelegd een referentiekader op te stellen dat als leidraad kon dienen voor het CIWW project¹.

In vervolg op deze pilot is in 2007 aan het technisch ingenieursbureau Taw B.V. en aan

TAK architecten opdracht verstrekt tot het opstellen van een visie en het uitvoeren van de inventarisatie en waardering van kunstwerken van Rijkswaterstaat ouder dan 1966.

De te inventariseren objecten, ruim 2100, liggen verspreid over het hele land. Al deze objecten zijn bezocht, gefotografeerd en beschreven (figuren 1 en 2). De ter plaatse opgenomen gegevens zijn aangevuld met informatie van gemeenten, provincies en waterschappen. Ook literatuuronderzoek leverde aanvullende gegevens op. De verzamelde data is opgeslagen in een database. Met de verkregen informatie kon de stap gezet worden naar de volgende fase: de waardering.

De cultuurhistorische waarde gemeten

Omdat het aantal objecten behalve groot ook zeer divers was, zijn de objecten ingedeeld in hoofdgroepen (figuur 3). Om vergelijking van ongelijksoortige kunstwerken te vermijden, wordt de cultuurhistorische waarde binnen de hoofdgroepen vergeleken. Vanwege essentiële verschillen in aanleg, techniek of materiaal is

in een aantal hoofdgroepen nog een onderverdeling gemaakt naar typologieën (subgroepen). Onder andere is dit gedaan bij de stuwen, sluisen en bruggen. De vergelijking van de waarde vindt dan niet binnen de hoofd- maar binnen de subgroep plaats.

Voorafgaand aan de waardering zijn criteria opgesteld (figuur 4). Uitgegaan is van de door de MSP (Monumenten Selectie Project) beproefde en toegepaste maatstaven. De criteria waarmee de objecten gewaardeerd zijn, hebben in eerste instantie een vrij grove vraagstelling maar werken in een onderverdeling toe naar een verfijning en verdieping. De methodiek is na het doorlopen van een pilot nog enigszins aangepast. Omdat niet alle beoordelingsaspecten gelijkwaardig bevonden werden, is met behulp van de Multi Criteria Analyse (MCA)² aan elk van de criteria een weegfactor toegekend. De uitkomsten hiervan zijn voorgelegd aan de leden van de klankbordgroep. De klankbordgroep was samengesteld uit objectdeskundigen van de Nederlandse Bruggenstichting, de Stichting Historische Sluisen en Stuwen Nederland en de Rijksdienst voor het Cultureel Erfgoed. Na toetsing bleken er wel enige maar geen grote verschillen te bestaan in de waardering van de experts en die van de onderzoekers van het CIWW project. Op enkele punten zijn de waardering van de criteria en de weegfactoren aangepast.

Een nieuwe visie

Een ander deel van de opdracht was het ontwikkelen van een visie over het omgaan met cultuurhistorisch waardevolle objecten. Hoofdthema in de visie is dat Rijkswaterstaat cultuurhistorische waarden van zijn kunstwerken als een volwaardige factor wil laten meewegen in zijn infrastructurele werkzaamheden. Twee punten worden er uitgelicht:

- a het visualiseren van de geschiedenis van Rijkswaterstaat.

3 - INDELING VAN DE KUNSTWERKEN IN HOOFDGROUPEN.

1. Aanleginrichting veerpont	12. Onderdoorgangen
2. Afmeervoorziening	13. Overkluizing
3. Aquaduct	14. Schutsluis
4. Brug beweegbaar	15. Sifon/duiker/hevel
5. Brug vast	16. Spui/Uitwateringsluis
6. Coupure	17. Stuw
7. Geluidswering	18. Tunnel
8. Gemaal	19. Viaduct
9. Grondkering	20. Vuurtorens/lichtopstelling
10. Hoogwaterkering	21. Overige
11. Kunstwerken t.b.v. natuur	

4 - WAARDERING VOND PLAATS AAN DE HAND VAN VOLGENDE CRITERIA.

ALGEMENE KENMERKEN

Gaafheid
Plaats in de ontwikkeling
Zeldzaamheid

CONTEXT

Maatschappelijk belang
Samenhang

ONTWERP EN UITVOERING

Innovatieve kwaliteit
Fabrikant/Ontwerper
Esthetiek

SITUERING

Herkenbaarheid
Oorspronkelijkheid
Ensemble
Aanzien

b het uitwerken van richtlijnen om in beheer en onderhoud verantwoord om te gaan met objecten met een cultuurhistorische waarde. De concept visie wordt onderschreven door de Rijksadviseurs voor de Infrastructuur, het Cultureel Erfgoed en het Landschap maar moet intern nog door Rijkswaterstaat worden goedgekeurd.

De preselectie, objecten met een kleurtje

De Multi Criteria Analyse heeft alle geïnventariseerde objecten van een objectieve en benoembare waardering voorzien. Hierdoor ontstond de mogelijkheid tot het onderling vergelijken van de cultuurhistorische waarde van de kunstwerken. Zoals in de visie verwoord, is een van de punten het aanschouwelijk maken van de geschiedenis van Rijkswaterstaat. De diversiteit van de objecten is tekenend voor het verleden van de dienst. De preselectie dient daarom een goed overzicht te geven van kunstwerken met een hoge cultuurhistorische waarde die een representatief beeld geven van de geschiedenis van Rijkswaterstaat. Alle geïnventariseerde objecten zijn daartoe, naar de mate van hun cultuurhistorische waarde, verdeeld over een viertal lijsten. Omwille van een gemakkelijke en snelle herkenning is aan deze lijsten een kleur toegekend. We kennen aldus een rode, oranje, gele en een groene lijst.

De rode lijst bevat alle wettelijk vastgestelde monumenten in beheer van Rijkswaterstaat.

Op deze lijst staan: 155 rijksmonumenten, 1 provinciaal en 19 gemeentelijke monumenten. Op de oranje lijst staan kunstwerken van Rijkswaterstaat met een hoge cultuurhistorische waarde zonder een wettelijke bescherming. Per categorie (= hoofdgroep) zijn de drie hoogst scorende objecten geselecteerd voor deze lijst. Daarnaast zijn objecten bijgevoegd met een score boven een bepaalde drempelwaarde. Verder bevat de lijst objecten die niet voldoen aan de genoemde criteria maar onderdeel uitmaken van een traject, complex of tracé dat een stuk geschiedenis representeert. Hoewel op de kunstwerken van de oranje lijst geen wettelijke bescherming rust, wil Rijkswaterstaat wel zorgvuldig met deze objecten omgaan. Hoe Rijkswaterstaat hier invulling aan kan geven, wordt momenteel onderzocht in het vierde deel van het CIWW project door de combinatie Tauw B.V. en TAK architecten.

De objecten op de gele lijst bezitten geen bovengemiddelde cultuurhistorische waarde. Ze horen echter bij een tracé, complex of traject dat wel waardevolle elementen bezit. Omdat een dergelijke combinatie niet op zichzelf staat, dient er bij het beheer en onderhoud van een van deze objecten, rekening te worden gehouden met het effect op de andere bouwwerken. De groene lijst bevat objecten waarbij de cultuurhistorische waarde geen rol speelt.

De preselectie voor de rode lijst is meteen een definitieve selectie. De omgang met deze

bouwwerken is immers geregeld via de Monumentenwet 1988. De preselectie voor de oranje lijst zal na afronding van het vierde deel van het CIWW project door Rijkswaterstaat worden omgezet in een definitieve selectie. De eventuele extra kosten die voortvloeien uit een beheer en onderhoud van deze objecten met respect voor hun cultuurhistorische waarde, worden meegenomen in de uiteindelijke besluitvorming.

Visualisatie langs lijnen van de geschiedenis

De technische kunstwerken van Rijkswaterstaat tonen de geschiedenis van de infrastructuur van ons land. De grote infrastructuure projecten als de afsluiting van de Zuiderzee en de Deltawerken zijn de mijlpalen die het best bekend zijn. De geschiedenis van de techniek is echter niet alleen af te lezen aan de technische hoogst staande objecten. Ook gewone bruggen en viaducten geven door de gebruikte materialen en de toegepaste technieken de toenmalige stand van de techniek aan. Misschien minder spectaculair maar beslist historisch interessant zijn sommige tracés³, complexen⁴ (fig. 5 en 6) en beeldbepalende reeksen⁵.

Zo is bijvoorbeeld het tracé van de Twentekanalén interessant vanwege de samenhang met de ontwikkeling in de (textiel)industrie en de werkeloosheid in de crisisjaren. De aanleg van de kanalen diende het transport van

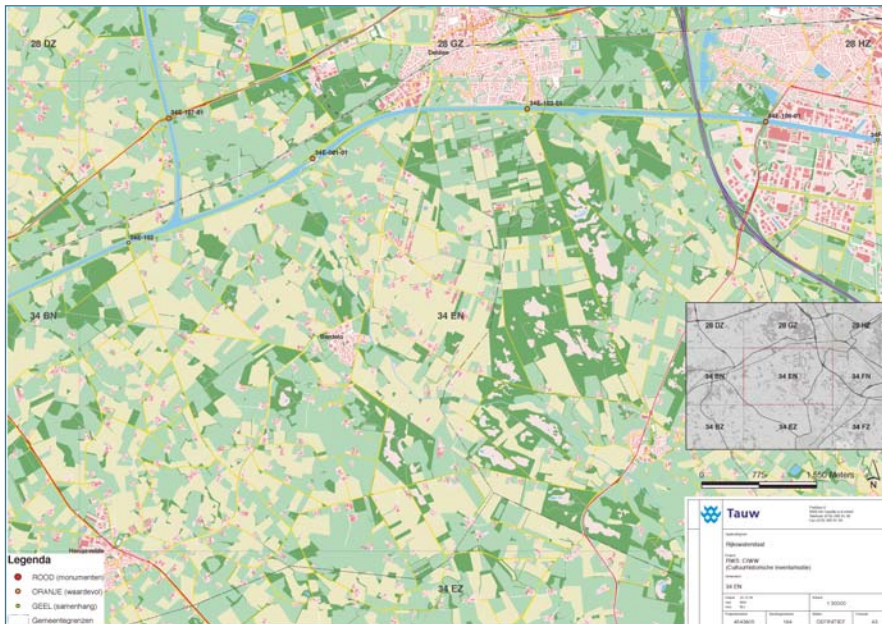


5 - OVERZICHT KNOOPPUNT IJSSELMONDE:

- ONDERDOORGANG
- VIADUCT



6 - HET VERKEERSPLEIN IJSSELMONDE, AANGELEGD IN 1964, IS EEN COMPLEX WAARBIJ LANGZAAM- EN SNELVERKEER VAN EN NAAR DE VAN BRIENENOORDBRUG WORDEN GELEID. FLY-OVERS, ONDERDOORGANGEN, VIADUCTEN EN OP- EN AFRITTEN CIRKELEN GRACIEUS ONDER EN OVER ELKAAR HEEN.



7 - EEN DEEL VAN HET TRACÉ VAN DE TWENTEKANALEN. MET CODERINGEN ZIJN DE GEÏNVENTARISEERDE OBJECTEN OP (DEEL)KAARTEN AANGEGEVEN.

grondstoffen en steenkolen naar het Twentse industriegebied te verbeteren. Het grootste deel van de kanalen is als werkverschaffingsproject aangelegd tussen 1930 en 1938. Binnen dezelfde periode is het kanaal voorzien van drie sluisen en vijftig verkeerbruggen. De sluisen (ontwerp van architect Dirk Roosenburg) en bruggen hebben zowel een functionele als visuele samenhang. Het grootste deel van de bruggen is uitgevoerd als betonnen boogbrug, een viertal is uitgevoerd in staal.

Op 10 mei 1940 heeft de Nederlandse genie vanwege de Duitse inval ongeveer de helft van de bruggen opgeblazen, de andere helft bleef intact en viel in Duitse handen. Om de Geallieerden tot staan te brengen zijn aan het eind van de oorlog alsnog alle bruggen over de Twentekanaal door de Duitsers opgeblazen. Om de militaire transporten veilig te stellen zijn tijdelijke bruggen over de Twentekanaal aangelegd. De tijdelijkheid van de Callender Hamiltonbrug bij de Ehze, de Ehzherbrug, duurt tot nu toe voort. Na de oorlog zijn de vernielde bruggen herbouwd; de meeste in beton, enkele in staal en vaak in een iets afwijkende vorm. Elk object is daarmee een deel van de geschiedenis en houdt een stukje historie levend. Wat behouden en gekoesterd moet worden, is 'het verhaal' dat de objecten met elkaar vertellen (fig. 7, 8 en 9).

Beheer en onderhoud

Wanneer de definitieve selectie bepaald is, zullen medewerkers van Rijkswaterstaat die het beheer en het onderhoud van deze kunst-

werken onder zich hebben, moeten weten hoe daar mee om te gaan. Daartoe worden in het lopende vierde deel van het CIWW project richtlijnen opgesteld voor het beheer en onderhoud van de geselecteerde cultuurhistorische objecten. In de visie is reeds aangegeven in welke richting gedacht kan worden. Een helder afwegingskader dient aan beheer en onderhoud een handvat te geven. Een handvat dat nodig is om, bij zich wijzigende situaties van objecten, op een zorgvuldige wijze om te kunnen gaan met de eventueel aanwezige cultuurhistorische waarde. Beheer en onderhoud moeten uiteindelijk bewerkstelligen dat de geschiedenis en de schoonheid van het culturele infrastructurele erfgoed bewaard blijft.

Extra aandacht en zorg voor de objecten met een hoge cultuurhistorische waarde werkt door in de kosten voor hun beheer en onderhoud. Daarom is het noodzakelijk dat voordat Rijkswaterstaat een besluit kan nemen over de preselectie van de kunstwerken op de oranje lijst, bekend is welke (meer)kosten een en ander met zich meebrengt. In het vierde deel van het CIWW project dient ook achterhaald te worden wat de financiële consequenties zijn voor het beheer en onderhoud van de geselecteerde cultuurhistorische objecten. Het rekenwerk om een antwoord op deze vraag te kunnen geven, heeft recentelijk een aanvang genomen.

Dit artikel is tot stand gekomen in samenwerking met Tauw B.V., TAK architecten en Rijkswaterstaat Dienst Verkeer en Scheepvaart en Rijkswaterstaat Waterdienst.



8 - SLUISCOMPLEX DELDEN. EEN VAN DE OBJECTEN AAN HET TWENTEKANAAL IS HET SLUISCOMPLEX DELDEN. HET COMPLEX BEVAT NAAST DE SLUIS EEN GEMAAL EN EEN BRUG. DE DIENSTWONINGEN DIE OOK BIJ HET COMPLEX HOREN, ZIJN NIET MEER IN BEHEER BIJ RWS. VOOR EEN SLUIS MET HEFDEUREN IS HET BIJZONDER DAT DE BEIDE HEFTORENS NIET MET ELKAAR VERBONDEN ZIJN.



9 - DE COTTWICHERBRUG. NA HET GRAVEN VAN DE TWENTEKANALEN ZIJN TUSSEN 1930-1937 VIJFENTWINTIG VERKEERSBRUGGEN AANGELEGD. KENMERKEND VOOR DE COTTWICHERBRUG IS HET RUITVORMIGE BOVENWINDVERBAND.

Noten

¹ Het rapport van Adviesbureau Cuijpers verscheen in juni 2007 onder de naam Kunstwerken van Waterstaat. Naar een cultuurhistorische Inventarisatie en Waardering van Waterschapsobjecten.

² Multi criteria analyse is een wetenschappelijke analysemethode om tussen verschillende discrete alternatieven een rationele keuze te maken.

³ Onder een tracé wordt een groep van kunstwerken verstaan met een functionele en/of visuele samenhang.

⁴ Het woord 'complex' wordt gebruikt wanneer groepen kunstwerken binnen zichtafstand van elkaar gelegen zijn.

⁵ We spreken van beeldbepalende reeksen als het gaat om groepen kunstwerken met een visuele overeenkomst. ■